

Handleiding SB-501



Bedankt dat je ons hebt gekozen voor je beste vriend!

Om zo effectief mogelijk te trainen, dient u de handleiding zorgvuldig door te lezen voordat u het apparaat gebruikt en de handleiding na het lezen goed te bewaren

Veiligheidsmeldingen

<p>Let op:</p> 	<ol style="list-style-type: none">1. Dit product is geschikt voor alle maten honden (6 kilo tot 45 kilo).2. Gebruik het apparaat niet op mensen.3. Schakel het apparaat uit of verwijder het voor spelen met je hond.4. Laat uw hond het niet te lang dragen, liefst minder dan 8 uur per dag.
<p>Let op:</p> 	<ol style="list-style-type: none">1. Laat kinderen het apparaat nooit als speelgoed gebruiken.2. Houd het apparaat en de spuitbussen altijd uit de buurt van vuurbronnen en warmtebronnen (fornuis, magnetron, enz.)3. Probeer het apparaat nooit zelf te openen/demonteren. Demontage zou lekkage en breuk van interne materialen veroorzaken en kan leiden tot ernstige schade. Neem bij defecte apparaten onmiddellijk contact met ons op zodat wij dit direct voor u kunnen regelen.

Beschrijving

1. De Powerknop

Zet de ontvanger aan/uit en schakel over naar de afstandsbediening modus of de automatische modus.

2. De knop 'aanpassen'

Stel het spuitvolume in, sluit de halsband aan. Met afstandsbediening of annuleer de huidige koppeling.

3. LED1

indicatielampje

4. LED2

indicatielampje.

5. Sproeikop

Er komt spray uit om de hond te trainen of hem te laten



stoppen met blaffen.

6. Gasinlaat

Hier kunt u de spray bijvullen.

7. Oplaadpoort

Gebruik de USB-kabel om de ontvanger op te laden (oplaadhulpmiddelen: USB-oplader, Charge Pal).

8. Audio frequentie sensor

Voelt het blaffen van de hond aan en activeert de spray.

9. De 'CH' knop

Hiermee schakel je tussen ontvanger A en B.

10. De waarschuwingsbutton

Kies het volume van het waarschuwingsgeluid. K

11. De spraybutton

Kies het volume van de spray.

12. Afstandsbediening indicator

Voor ontvanger A moet u op de CH-knop drukken totdat het rode licht gaat branden. Hierna is hij ingesteld. Voor ontvanger B moet u op de CH-knop drukken totdat het groene licht gaat branden. Hierna is hij ingesteld voor ontvanger B. U kunt nu switchen tussen beide ontvangers en kunt deze zo afzonderlijk bedienen.



LED Indicatoren

Er zijn 2 LED-indicatoren op de halsband, die verschillende werking aangeven. Raadpleeg de volgende grafiek voor meer informatie:

Staat van werk	LED1/2	Licht	Knipperende modus
Zet aan/uit	LED 1	Groen	Drie keer
Werken	LED 1	Groen	Elke 7 seconden
Laag vermogen	LED 1	Rood	Doorlopend

Opladen	LED 1	Rood Groen	Rood lampje blijft branden tijdens het opladen, groene lampjes branden wanneer volledig opgeladen
Koppelen	LED 2	Blauw	Tijdens koppelen
Spray volume	LED 2	Blauw Oranje	Blauw voor hoog volume, oranje voor laag volume
Lage spuit toevoer	LED 2	Blauw Oranje	Elke 2 seconden



Instructies



1. Inschakelen

Houd de "Power" -knop ingedrukt voor meer dan 3 seconden totdat de LED 1 groen knippert en u een "B,B"-geluid hoort, het apparaat is ingeschakeld.



2. Probeer de afstandsbediening

Als de halsband is aangezet, probeer dan de afstandsbediening met hoge/laag signaalgeluiden en een groot/gemiddeld spuitvolume.



3. Overschakelen naar automatische modus

Druk 3 keer snel op de aan/ uit-knop en LED 2 knippert blauw en rood. De halsband staat nu in de automatische modus. Wanneer de sensor het blaffen van de halsband detecteert zal deze automatisch spuiten.



4. Spuitregeling

Druk op de knop "Aanpassen" om het spuitvolume te regelen wanneer het apparaat in de automatische modus staat.

Wanneer LED 2 blauw knippert, zal het apparaat een groot hoeveelheid spuiten wanneer het wordt geactiveerd; wanneer LED 2 oranje knippert, zal het



apparaat een klein hoeveelheid spuiten bij activering.

5. Terugschakelen naar de afstandsbediening modus

Druk drie keer snel op de powerbutton en u hoort "B,B"-geluid. De ontvanger staat nu weer op afstandsbediening modus.

6. De ontvanger uitschakelen

Druk op de powerbutton voor meer dan 3 seconden totdat LED 1 3x groen gaat branden. De ontvanger is nu uitgeschakeld.

7. Ontvanger toevoegen

U kunt nog een halsband aan de afstandsbediening toevoegen en twee honden tegelijk besturen. (ontvanger 1: de originele halsband; ontvanger 2: de nieuwe halsband).

Stap 1: Koppel halsband 1 met de afstandsbediening: Houd de knop "Adjust" langer dan 10 seconden ingedrukt totdat u het "B,B" -geluid hoort (u kunt het knipperende licht van LED 2 negeren). Nu is de afstandsbediening gekoppeld met halsband 1.



Stap 2: Koppel Halsband 1 met de afstandsbediening:

1. Druk 3 keer snel op de "Power"-knop op halsband 1 en u hoort "B,B".

2. Druk op de "CH"-knop op de afstandsbediening om Kanalen (Rood/Groen) te kiezen.

Als u kanaal Groen met Halsband 1 wilt koppelen, drukt u op "CH" totdat de LED op de afstandsbediening groen is.

3. Houd vervolgens de knop "Adjust" ingedrukt totdat LED 2 blauw knippert.

4. Druk op alle signaal- en sprayknoppen op de afstandsbediening, wanneer er signalen en spray uit ontvanger 1 komen is deze ontvanger gekoppeld met de afstandsbediening.

5. Wacht langer dan 30 seconden. Ontvanger 1 onthoudt nu de instellingen.

Stap 3: Koppel Halsband 2 met de afstandsbediening:

1. Druk op de "CH"-knop op de afstandsbediening om over te schakelen naar kanaal Rood.

2. Zet ontvanger 2 aan. Druk 3 keer snel op de

"Power"-knop op ontvanger 2 en u hoort "B,B".

3.Houd vervolgens de knop "Adjust" ingedrukt totdat LED 2 blauw knippert.

4.Druk op alle signaal- en sprayknoppen op de afstandsbediening, wanneer er signalen en spray uit ontvanger 2 komen is deze ontvanger gekoppeld met de afstandsbediening.

Stap 4:Probeer de verbinding

Schakel tussen kanalen en druk op de signaalknoppen om de verbinding te testen.

** alleen gebruiken als u twee dezelfde ontvangers van dit merk heeft.

Funcities

- Afstandsbediening binnen 80 meter

De flexibele en compacte afstandsbediening heeft een bedieningsbereik binnen een afstand van 80 meter

- Nooit meer per ongeluk sprayen

Uitgerust met een blafsensoren met de hoogste gevoeligheid, zal de halsband niet per ongeluk sprayen.

- Spatwaterdicht

De ontvanger werkt normaal op regenachtige dagen of wanneer uw hond water drinkt. (IPX 3 waterdicht)

- Gratis schakelen tussen twee modi: afstandsbediening en automatische modus

De afstandsbediening is erg handig voor buitentrainingen als u wilt dat uw hond zich ontdoet van wangedrag en het commando van de begeleider opvolgt.

De automatische modus kan worden ingeschakeld voor gebruik binnenshuis en sprayt automatisch om blaffen te stoppen.

- Geschikt voor 2 hondenhalsbanden

De afstandsbediening kan 2 halsbanden bedienen en kan worden geschakeld tussen hond A en B.

- Waarschuwingsgeluid

Gebruik verschillende waarschuwingssignalen tijdens de training om het wangedrag van de hond af te leren.

- Frisse spray en handig bijvullen

Sprayvloeistof: de spray is totaal CFK-vrij en bevat natuurlijke etherische olie. Het is een erkend milieuvriendelijk product en veilig voor mens en hond.

Grote capaciteit: de halsband heeft een grotere capaciteit dan alle andere producten op de markt. Eenmalige vulling kan 44 keer worden besproeid en één sprayfles kan 12 keer nagevuld worden.

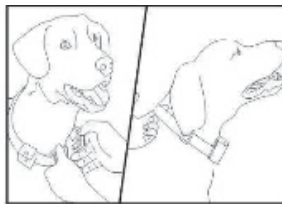
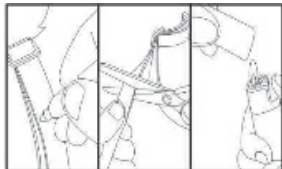
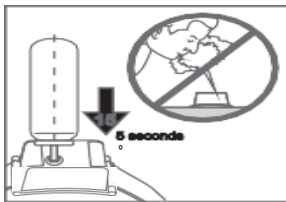
- Oplaadbaar

De halsband heeft een ingebouwde lithiumbatterij die meer dan 1000 keer kan worden opgeladen.

Gebruikerstips!

Opladen & opslag

1. Als de ontvanger gedurende 5 minuten geen signaal van de afstandsbediening ontvangt, zal deze automatisch slaapmodus gaan. Om hem opnieuw op te starten, houdt u de sprayknop of de waarschuwingknop op de afstandsbediening 3 seconden ingedrukt.
2. Als het apparaat lange tijd niet wordt gebruikt, berg het dan volledig op met elektriciteit.



Bijvullen van de spray

De LED 2 knippert continu blauw wanneer het sprayvolume laag is en moet worden toegevoerd.

Schakel het apparaat uit voordat u de vloeistof bijvult. De ontvanger kan eerst worden ingeschakeld na het bijvullen. Lijn de beluchtingstank uit met het apparaat, met de spuitpen horizontaal gefixeerd, en druk de navulling gedurende 10 seconden in het spraygat (in de buurt van de sproeikop).

Het dragen van de ontvanger

Voor effectief gebruik is het belangrijk dat de band goed wordt gedragen.

Doe de halsband om en zorg ervoor dat één vinger tussen de halsband en de nek van de hond kan worden gestoken, stel vervolgens de sproeikop naar het midden (direct onder de neus van de hond) en de halsband zit goed op zijn plaats. U kunt het resterende deel van de halsband verwijderen (knippen of verbranden).

Let op: Als uw hond lang haar heeft, is het noodzakelijk om het haar voor gebruik te knippen, om ervoor te zorgen dat de nevel in een effectief bereik kan worden verstoven.

Trainingstips!

Als het apparaat correct is geïnstalleerd en wordt gebruikt, zullen er slechts korte verschillende sessies nodig zijn en kunt u uw hond dus zonder langdurige training opvoeden.

Als het apparaat op de juiste manier wordt gebruikt, waarschuwt het de hond onmiddellijk met spray wanneer de hond blaft. Nadat hij is gewaarschuwd, wordt de aandacht van de hond afgeleid en stopt hij met blaffen. Na verschillende sessies zal de hond de waarschuwingen van het apparaat onthouden en minder zelfbewust blaffen.

Sommige honden kunnen opwindning of prikkelbaarheid vertonen bij het dragen van het apparaat, ze voelen zich verward of onzeker over de waarschuwingen. Op dit moment is de eigenaar vereist om uw hond voorzichtig te begeleiden en te troosten, en hem positieve feedback te geven en hem begeleiden om zich aan de waarschuwingen aan te passen. Na een tijdje zal de hond wennen aan deze trainingsmethode.

De halsband weegt slechts 128 gram, geschikt voor grote, middelgrote en kleine honden.

Langdurig gebruik van het apparaat kan kleine verwondingen veroorzaken, zoals doorligwonden of huidzweren. Voorkom dat uw hond gewond raakt, volg deze methoden:

- Controleer regelmatig of er huiduitslag of zwelling in de hals van de hond is. Observeer uw hond tijdens de eerste een of twee dagen van gebruik.

Controleer de hond regelmatig om overmatige druk te voorkomen, pas de halsband aan op:

Zorg ervoor dat er een vinger tussen de hals van de hond en de halsband kan komen. Maak wekelijks schoon rond de sensor van het apparaat. Probeer niet zelf onderdelen van het product te verwijderen of te vervangen, want dan vervalt de garantie.

Als uw hond extreme weerstand of een gevaarlijke reactie op het apparaat vertoont, zelfs onder uw begeleiding, stop dan onmiddellijk met het gebruik van dit product. We raden aan dit product te gebruiken bij honden ouder dan zes maanden en met een gewicht van meer dan 8 pond.

Het trainingsapparaat mag niet gedurende 12 uur binnen een dag ononderbroken worden gebruikt.

FAQ

- V: Ik heb 2 honden, kan ik nog een ontvanger aan dit apparaat toevoegen?

A: Ja, de afstandsbedieningszender heeft 2 signaalkanalen. Je kunt de rode gebruiken en het groene lichtkanaal om 2 honden apart aan te sturen.

- V: Hoe ver kan dit apparaat op afstand worden bediend?

A: De ontvanger bereikt een afstand van 80 meter in afwezigheid van interferentie en meedogenloze obstakels, maar in ons gebruik zullen het terrein, het klimaat, de basisstations, magnetische velden, obstakels, andere radioapparatuur, de sterkte van de eigen batterij en andere factoren invloed hebben op de effectieve afstand van de afstandsbediening.

- V: Hoe lang is de levensduur van de lithiumbatterij van het apparaat?

A: Onze lithiumbatterij kan 1000 keer worden opgeladen.

- V: Hoe lang is de riem van de halsband?

A: De totale lengte van de halsband is 80 cm. Het kan worden aangepast door een riemgesp, afhankelijk van de grootte van de hond.

- V: De trainingshalsband werkt niet of de hond reageert niet op het verzonden signaal. Hoe moeten we het probleem oplossen?

A: Controleer of de afstandsbediening en de ontvanger stroom hebben. Controleer ook de geselecteerde modus, bevestig of deze zich in de automatische modus bevindt of afstandsbedieningsmodus.

Specificaties:

Oplader: USB-oplader voor mobiele telefoon of Charge Pal Lithium-batterij: DC3.7V

Werkvermogen: DC3.1V-4.2V Stand-bystroom: 240uA Sputstroom: 10-25mA

Batterij afstandsbediening: Model 12V 27A